

LA FÊTE DES *possibles*

TRANSITION ÉCOLOGIQUE ET SOCIALE:
INVENTONS NOS MODES DE VIE DE DEMAIN

Samedi 10 et Dimanche 11 septembre 2022

Village des initiatives locales

Programme des animations

Présentation des participants

Organisé par :

PACTE
pour la
transition

Pays de Saverne



infofetedespossibles@gmail.com



Pacte pour la Transition - Pays de Saverne

Partenaire:



VILLE de SAVERNE





La Fête des Possibles* a pour objectif de rendre plus visibles **les initiatives citoyennes** qui construisent une société durable, humaine et solidaire.

Ces **graines du monde de demain** invitent à **agir** et à **réinventer nos modes de vie** pour qu'ils soient tout simplement vivables à long terme. Car il y a urgence. **Nous n'avons plus le temps d'espérer** les hommes et les femmes providentielles. Nous sommes les personnes que nous attendions.

La première édition locale de cette manifestation nationale est portée par le **collectif citoyen du Pacte pour la Transition - Pays de Saverne****, avec le soutien de la Ville de Saverne.

25 stands, **37** exposants, **25** animations, **27** intervenants: un grand merci à tous les bénévoles et aux partenaires qui ont rendu la Fête possible!



* site:
<https://fete-des-possibles.org>

** contact:
pactetransition.paysdesaverne@mailo.com



Programme du samedi 10 septembre

Espace Eco-entreprenant - 21, rue des Rustauds, Monswiller

10h à 12h - "Programme LEADER: outil de développement local du territoire"

Visite de la miellerie soutenue par le programme européen LEADER
[en partenariat avec le GAL des Vosges du Nord]

COSEC des Dragons - 1, rue des Dragons, Saverne

■ Espace *Ex nihilo*

14h30 - *Le changement climatique en Alsace*
[Yves Hauss]

16h15 - *Douze solutions pour décarboner votre quotidien*
[TheShifters Alsace]

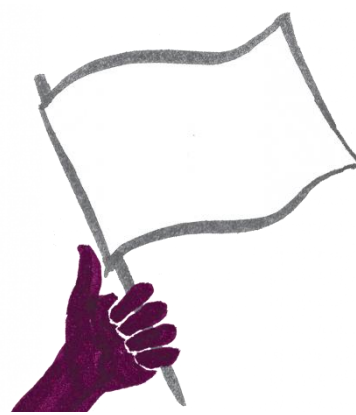
18h00 - *Le projet Obsthiesel*
[Le Bonheur est dans le pré]

■ Espace *Pas carré*

14h30 - *Internet bio ou dystopie programmée*
[Alsace Réseau Neutre]

16h15 - *Permaculture et sols couverts en agroécologie*
[Jean Berger / Jean Becker]

17h30 - *Le cri du colibri ou comment cultiver l'enthousiasme
et l'espoir en temps de crise*
[Michel Hutt]



■ Espace Repluie

Atelier écopsychologie [Solierre]

■ Extérieur

Parc - Espace 28

14h30-15h / 15h15-15h45: Contes sages pour oreilles de passage
[Sonia Riehl]

16h-16h30: Atelier "Méditer avec la nature" [Elisabeth Metzger]

Cour - Espace 27

17h: les 3 acc (trio d'accordéonistes)

18h: duo guitare-voix

Cour - Espace 26 Zone de gratuité [SEL Duo et du bas]

Restauration:

Food trucks "L'Essentiel chez Raphaël" / Utopia / Les PisVerts (30)
Brasserie BAT / Herrmann / L'Eventail Vins distribution (31)

■ 19h00 - Signature du Pacte pour la transition de Saverne

Les élus d'aujourd'hui ont le mandat du monde
de demain: venez les rencontrer sur ce sujet !

■ 20h00 - Bal folk (avec initiation) [l'Envolée / Groupe Aleceltique (29)]



Programme du dimanche 11 septembre

COSEC des Dragons - 1, rue des Dragons, Saverne

■ Espace *Ex nihilo*

10h00 - *Trames vertes et bleues*
[ESPACES]

11h15 - *Agir pour la sobriété numérique*
[Association de Sauvegarde de la Vallée de l'Isch]

13h15 - *Participez à la transition énergétique! Autoconsommation, arnaque ou pas?*
[PETR / Centrales Villageoises]

14h45 - *Habitat participatif et écolieux: retours d'expériences locales*
[Fontaine Aux Abeilles / les Chats Perchés]

16h15 - *Les coulisses du vrac*
[Vracomarché / Réseau Zéro Déchet]



■ Espace *Pas carré*

9h00 à 12h00 - *Fresque du climat** / *Fresque du numérique** / *Fresque de l'économie circulaire**
[Hop La Transition]

* sur inscription à <http://hoplatransition.org> rubrique *Actualité*

13h15 - *Les perturbateurs endocriniens: qui sont-ils, où sont-ils, comment s'en protéger?*
[Réseau Environnement Santé]

14h45 - *Atelier "jeux coopératifs"*
suivi de: *Les défis de la non-violence aujourd'hui*
[Le Soc]



16h30 - *Sauver qui, sauver quoi? Le vivant, pas le climat!*
[Jean-Christophe Anna]

■ **Espace Repluie**

Atelier écopsychologie [Solierre]

■ **Extérieur**

Parc - Espace 28

10h-10h30: Atelier "Méditer avec la nature" [Elisabeth Metzger]

10h30-10h45 / 11h-11h30: Contes sages pour oreilles de passage
[Sonia Riehl]

14h30-17h30: Ateliers créatifs pour enfants [Valérie Meyer]

Cour - Espace 27

14h: les 3 acc (trio d'accordéonistes)

15h: chant et boîte à musique

16h: duo guitare-voix

Restauration:

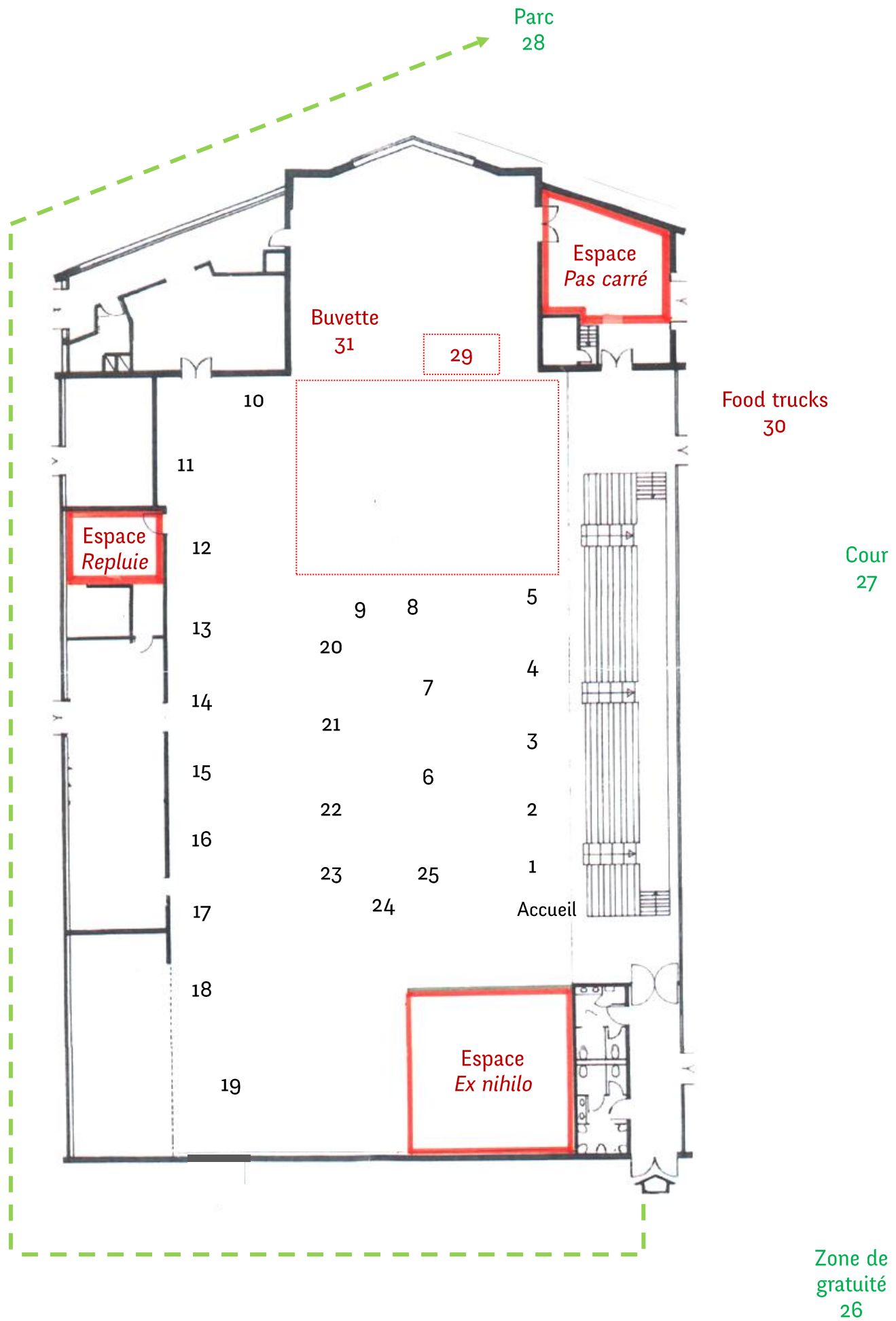
Food trucks "L'Essentiel chez Raphaël" / Les PisVerts (30)

Brasserie BAT / Herrmann / L'Eventail Vins distribution (31)

Ciné Cubic - 133 Grand'rue, Saverne

18h à 19h30 - projection du documentaire
"We the Power", suivie d'une présentation
du projet citoyen et local de production
d'énergies renouvelables Centrales Villa-
geoises du Pays de Saverne et d'un échange
avec le public





Parc
28

Espace
Pas carré

Buvette
31

29

Food trucks
30

Espace
Repluie

Cour
27

Accueil

Espace
Ex nihilo

Zone de
gratuité
26

Les exposants

1 SOS Pla'nette 67700

<http://sosplanette.wixsite.com/sosplanete67700>

La nature est belle. Pour qu'elle le reste, elle a besoin de nous, de nos soins de "nettoyeurs". Nettoyage de la nature et ramassage des déchets, principalement sur les bords des routes départementales de la communauté de communes du Pays de Saverne. Depuis septembre 2020, ce sont 5,76 tonnes de déchets ramassés en 448 heures de travail bénévole. Mais l'association assure aussi une mission de sensibilisation, de pédagogie, de prévention et de conseil.



2 Savonnerie artisanale ZWEI

<https://www.zwei-dd.com>

Le principe fondateur de la société ZWEI est la minimisation de l'empreinte environnementale de ses activités: production artisanale, vente locale, matières premières locales, renouvelables et recyclées. Pour les savons, la technique de saponification à froid est gage à la fois de haute qualité et de sobriété énergétique.



3 Emmaüs Nord Alsace / Ethic & Co

<https://www.emmaus-nordalsace.fr>

Créé par l'abbé Pierre en 1949, le mouvement Emmaüs est un réseau de structures de l'action sociale, de l'insertion et de l'hébergement. Son modèle est d'inviter les personnes en situation de grande vulnérabilité à devenir elles-mêmes un maillon de la solidarité. L'association Emmaüs Haguenau est créée en 1979, devient communauté en 1983 et ouvre l'annexe de Saverne en 1994. Depuis le 4 décembre 2021, la boutique Ethic & Co propose au centre ville de Saverne une sélection d'objets de seconde main.



4 Rézo Zéro Déchet et Jardin naturel de Saverne et environs <https://smictomdesaverne.fr/reseau-zero-dechet-et-jardin-naturel>

La création du réseau est initiée en 2017 par le SMICTOM de la région de Saverne, dans les suites d'une formation sur l'éco-consommation destinée aux citoyens et aux associations. Le réseau met en lien des citoyen.nes autour d'actions éco-responsables dans le domaine du zéro déchet et du jardin naturel pour [s']inspirer et faire évoluer le modèle sociétal.



5 Vélo motion <https://velomotion.blogspot.com>

Collectif savernois d'utilisateurs du vélo fondé en janvier 2020 pour promouvoir l'usage du vélo, œuvrer pour la sécurité, le confort et la pertinence des déplacements à vélo sur l'ensemble du territoire, en s'appuyant sur l'expertise des utilisateurs et en s'inscrivant dans une démarche de dialogue avec les élus ainsi que de respect des autres usagers de la route.



6 Osmonde XXI <https://osmonde21.fr>

Association éco-citoyenne œuvrant pour la préservation de l'environnement en informant et en sensibilisant le public pour qu'il fasse pression, avec des arguments solides, sur les politiques.



6 Réseau Environnement Santé <https://www.reseau-environnement-sante.fr>

Le réseau a pour objectif de mettre la santé environnementale au cœur des politiques publiques. L'association vulgarise des données scientifiques, mène des campagnes d'information au sujet de l'impact des pollutions et des stress environnementaux sur notre santé et celle des écosystèmes, et propose des solutions pour limiter notre exposition au quotidien. Elle est notamment à l'origine de l'interdiction du bisphénol A (2010) et de la mise en œuvre de la Stratégie Nationale Perturbateurs Endocriniens.



7 Vracomarché

<https://www.vracomarche.fr>

Epicerie vrac, Vracomarché propose des produits sans emballage jetable, avec une gamme de produits d'épicerie courante, des produits d'entretien, fruits et légumes de saison, produits frais. L'idée est de manger mieux et de consommer différemment afin de réduire ses déchets, de promouvoir le commerce de proximité et la production locale, ainsi qu'une gamme de produits bio.



8 les Jardins de l'Abondance

<https://facebook.com/Jean.Berger17/>

Jean Berger développe depuis 2017 à Thal Marmoutier des cultures maraîchères selon la science de la permaculture, beaucoup plus économes en eau et résistantes aux aléas climatiques et aux ravageurs.

9 AMAP les Paniers de la licorne (Saverne) / AMAP Collectif Potager (Wimmenau-Ingwiller)

<http://collectif-potager-niederbronn.fr>

<https://fr-fr.facebook.com/lespaniersdelalicorne>

Les Associations pour le Maintien d'une Agriculture Paysanne (AMAP) sont destinées à favoriser l'agriculture paysanne et biologique qui a du mal à subsister face à l'agro-industrie. Le principe est de créer un lien direct entre paysans et consommateurs, qui s'engagent à acheter la production de celui-ci à un prix équitable. Le Collectif Potager rassemble des consommateurs autour du maraîcher Jean Becker et les Paniers de la licorne autour de la ferme du Marais Vert à Wilwisheim.



10 Association Végétarienne de France

<https://www.vegetarisme.fr>

S'appuyant sur une cinquantaine de délégations départementales, AVF œuvre pour la promotion du végétarisme en France. Elle accompagne la transition individuelle et collective vers une alimentation végétale.



11 Bionuter
bionuter@gmail.com

Créée en octobre 2021, la petite structure se consacre à la commercialisation de biens alimentaires provenant de la région de Murcia dans le Sud de l'Espagne: agrumes, huiles d'olives, amandes, olives, avocats, grenades et autres. Virginie et Houari travaillent avec des producteurs locaux sélectionnés par leurs soins qui cultivent en bio ou en biodynamie. Outre ses bienfaits sur l'environnement et la santé, l'agriculture biodynamique engendre des économies substantielles en matière de consommation d'eau.



12 sam. Paroisse protestante de Saverne
<https://www.protestants-saverne.fr>

La paroisse protestante de Saverne s'est engagée dans la labellisation Eglise verte. La COP 21 a dynamisé la mobilisation des chrétiens sensibles aux questions environnementales. Le label œcuménique "Eglise verte" est un outil d'accompagnement des paroisses, mouvements et établissements chrétiens qui veulent s'engager pour le soin de la création. Il leur permet d'évaluer leurs progrès dans l'évolution de leur mode de vie.



12 dim. Artisans du Monde
<https://artisansdumonde.org/les-associations-locales>

ADM se mobilise pour un commerce au service des droits humains et de la planète: vente des produits des organisations de producteurs labellisées, actions de mobilisation citoyenne, développement de partenariats locaux. Les valeurs défendues ne concernent pas seulement les pays les plus pauvres. Chaque personne, en France comme ailleurs, doit pouvoir vivre dignement de son travail. Soyons artisanes et artisans de ce monde!



13 Solierre
<https://solierre.fr>

Adeline Schwander, "apprentie permacultrice" accompagne les personnes qui souhaitent construire leur propre chemin d'alignement écologique. "J'aspire à un monde dans lequel chacun, chacune construit SON alternative, cherche et

va au bout de SES idées dans une optique permaculturelle qui est de mettre l'éthique écologique au centre de sa vie. Revenons à la racine de nos besoins réels et apprenons à vivre en harmonie avec notre écosystème." Solierre organise des communautés de pratiques "les Mains dans la Transition".



14 Ecolieu les Chats Perchés

Après s'être rencontrées en travaillant sur le projet d'école Montessori à Gries qui a ouvert ses portes en 2018, trois familles créent en 2020 un habitat partagé à Lampertsloch et inventent un mode de vie fondé sur la sobriété heureuse.



15 sam. Ecole alternative les Roseaux

<https://les-roseaux.fr>

Des difficultés au sein d'une école alternative locale ont soudé un collectif de familles volontaires pour créer un nouveau projet pérenne à Gries en accord avec leurs valeurs: bienveillance, autonomie, coopération, ouverture, égalité et transparence. Par la mise en pratique quotidienne de ces valeurs, les enfants travaillent à l'ensemble du socle commun des connaissances, des compétences et de culture, selon différentes approches pédagogiques, dont Montessori.



15 dim. Les Piverts

<https://lespiverts.org>

Eduquer tous les publics à la richesse et à la fragilité de l'environnement et initier des changements de comportement: conception de programmes et d'outils pédagogiques, animation d'actions selon la pédagogie de projet. Les Piverts sont pionniers de "l'école du dehors".



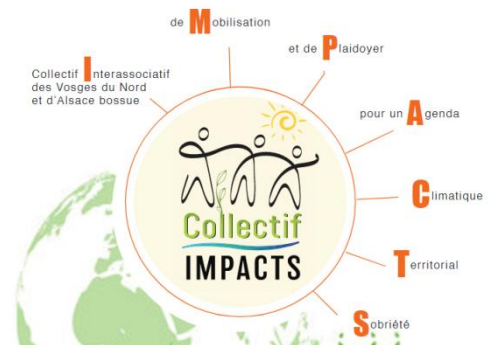
16 Le Bonheur est dans le Pré lestdanslepre@yahoo.fr

L'association œuvre sur le pays de Marmoutier et les territoires limitrophes pour créer du lien autour des richesses naturelles des collines sous-vosgiennes et faire connaître cet environnement. Elle anime en particulier le marché hebdomadaire de producteurs locaux d'Wacht à Marmoutier.



17 Collectif interassociatif IMPACTS impacts@gmail.com

Les IMPACTS de nos modes de vie sur les équilibres planétaires, les IMPACTS des bouleversements globaux sur des conditions futures de la vie sur le territoire rendent indispensable une politique locale qui impacte la trajectoire collective. Rassembler les associations locales pour mobiliser, pour créer un rapport de force et pour interpeller les élus au sujet d'un projet de territoire qui intègre les enjeux du réchauffement climatique, de l'effondrement du vivant, de l'épuisement des ressources, de la crise sanitaire globale et de la justice sociale.



17 dim. PONSE <https://ponse.fr>

L'Association de Protection des Oiseaux et de la Nature de Steinbourg et Environs, fondée en 1976, a pour but de protéger la flore et la faune, avec un accent mis sur les oiseaux : recensements, confections de nichoirs, campagnes de nourrissage, plantations, dispositifs d'aide à la migration des batraciens, conférences, sorties « Nature », collectes de déchets sauvages.



18 sam. Alsace Réseau Neutre <https://arn-fai.net>

Fournisseur d'accès à internet associatif pour un internet neutre fondé en 2012 à Strasbourg, l'association propose des accès à internet qu'elle opère elle-même et d'autres services numériques,



selon les principes de neutralité, du respect de la vie privée, de partage des connaissances et de transparence. De l'obsolescence programmée à l'asservissement technologique, ARN vous invite à un tour d'horizon des enjeux de la construction d'internet.

18 dim. Association de Sauvegarde de la Vallée de l'Isch
<http://asvi.tv>

Association de protection nature en Alsace Bossue basée à Hirschland, ASVI agit selon 2 enjeux essentiels pour un futur durable: la sauvegarde de la biodiversité et la lutte contre le réchauffement climatique.



19 Pôle d'Equilibre Territorial et Rural (PETR)
Pays de Saverne Plaine et Plateau
<https://www.paysdesaverne.fr>

Syndicat mixte composé des communautés de communes d'Alsace Bossue, du Pays de Hanau - la Petite Pierre et du Pays de Saverne. Il vous présente le Plan Climat Air Energie Territoriale ainsi que diverses actions à destination des particuliers en matière de rénovation énergétique, d'énergies renouvelables, de mobilité...



PAYS DE SAVERNE
PLAINE ET PLATEAU

19 Les Centrales Villageoises du Pays de Saverne
<https://www.paysdesaverne.centralesvillageoises.fr>

SAS à capital variable créée en 2017 pour produire des énergies renouvelables sur le territoire de la communauté de communes du pays de Saverne. Son objectif est de développer les énergies renouvelables et les actions de maîtrise de l'énergie, en associant l'ensemble des acteurs locaux et en permettant à la population d'agir pour la mise en place de projets énergétiques locaux.



20 Fontaine Aux Abeilles
<https://qes.blog4ever.com>

Habitat participatif savernois de 7 foyers, initié en 2006 et installé en 2013, FAA est structuré architecturalement selon les principes de la Biologie de



Fontaine
Aux
Abeilles

l'Habitat développée par Rémi Florian, architecte et habitant. Les résidents continuent d'apprendre à "voisiner", comme disent les Québécois, au gré de l'évolution du rapport des uns et des autres au collectif, que ce soit le groupe en lui-même ou la société en général.

20 Jardin d'Echange Universel

<https://j-e-u.org>

Le JEU est une monnaie de souveraineté mise en place par Daniel Fargeas en 1998. Ce réseau alternatif fondé sur les échanges entre humains est une monnaie comptable autogérée. *Monnaie*: moyen différé et écrit d'obtenir un échange qui consiste à donner une chose et à en recevoir une contrepartie. *Comptable*: dont les accords chiffrés sont inscrits dans un carnet JEU individuel. *Autogérée*: administrée par l'individu lui-même.

Le JEU est un partenariat sans centre ni structure qui favorise le rapprochement des individus et l'enrichissement de la communauté.

21 Hop La Transition

<https://hoplatransition.org>

Association citoyenne ouverte implantée en Alsace depuis avril 2022, dont les membres sont engagés à titre personnel ou professionnel pour accélérer la prise de conscience collective de l'urgence de la situation écologique et de la nécessité d'un changement systémique. HLT se donne pour mission d'aller à la rencontre de la population alsacienne en s'appuyant sur des relais (entreprises, collectivités, établissements, administrations, associations du territoire) qui seront les hôtes d'actions de sensibilisation fondées sur la vulgarisation scientifique, le jeu et le collectif.



21 TheShifters Alsace

https://wiki.theshifters.org/index.php?title=Groupe_Shifters_Alsace

Les Shifters est une association créée en 2014 pour apporter un soutien bénévole au centre de réflexion The Shift Project qui œuvre à la décarbonation de l'économie. En se formant sur les sujets énergie-climat et en diffusant les travaux du Shift, les Shifters participent activement à ce que le renoncement aux énergies fossiles devienne l'enjeu central des questions de société.



22 sam. Michel Hutt
<https://www.michelhutt.fr>

Michel Hutt est père de famille, fortement engagé dans la vie associative et acteur de la transition en Alsace, spécialement dans la vallée de Munster où il a été élu local. Il partage son temps entre les interventions scolaires et en médiathèque, le travail manuel (il a construit sa propre maison en paille), l'écriture et l'action citoyenne. Il est l'auteur de quatre albums jeunesse et sept romans, dont *Le Cri du colibri*, préfacé par Pierre Rabhi, et le polar écologique *Atomic Bretzel*, dans la collection des Enquêtes Rhénanes, au Verger.



22 dim. L'Archipel du Vivant - Jean-Christophe Anna
<https://archipelduvivant.org>

Utopiste éclairé, Jean-Christophe Anna a co-fondé en 2020 L'Archipel du Vivant, un véritable projet politique dont l'ambition est de faire émerger une toute nouvelle société pour relever les immenses défis de notre époque. *"Réveillons-nous, reprenons en main notre destinée, recouvrons notre souveraineté. Imaginons et construisons une nouvelle société prenant soin du Vivant, libérée de tout rapport de domination et réellement démocratique."* Il a écrit *Le climat n'est pas le bon combat!* et *Écrivons ensemble un nouveau récit pour sauver la vie!*



23 sam. Alter Alsace Energie
<https://alteralsace.org>

Association de droit local créée en 1980 sur la base du projet Alter Alsace, un scénario énergétique régional 100% renouvelables, équilibré et chiffré. Promotion de l'utilisation rationnelle de l'énergie et promotion des énergies renouvelables, en collaboration étroite avec les institutions locales. Conseil en énergie partagé, accompagnement des copropriétés, éducation à l'environnement.



23 dim. Le Soc
<https://www.lesoc.eu>

Comme le soc de la charrue travaille la terre en profondeur, l'association Le Soc se donne pour objectif de travailler les mentalités et les consciences. Elle propose des formations à la non-violence et à la citoyenneté face aux enjeux sociaux et environnementaux, organise des temps de partage d'expérience et mène des actions en faveur d'une éducation à la paix. Le Soc met à disposition de groupes, pour des rencontres et des formations, la maison Jean Goss, inaugurée en 1998 dans le hameau de la Kohlhuette près de Wimmenau.



24 Collectif citoyen du Pacte pour la Transition - Pays de Saverne
pactetransition.paysdesaverne@mailo.com

Le collectif est né en février 2020 et s'inscrit dans une dynamique nationale développée à l'occasion des dernières élections municipales. Il pratique le plaidoyer citoyen auprès des élus locaux pour une politique de transition écologique, sociale et démocratique, sur la base d'un recueil de 32 propositions alternatives. Le collectif a signé un pacte avec Marmoutier et en signe un autre avec Saverne. Il a organisé cette première édition locale de la Fête des Possibles.



24 Espaces
<https://espaces-sommerau.fr>

Entente pour la Sauvegarde du Patrimoine Culturel et Environnemental de la Sommerau. Veiller à la protection et à la mise en valeur des espaces naturels, ainsi qu'à la qualité du cadre de vie sur la commune de Sommerau et des villages avoisinants.



25 La Jeune Chambre Economique de Saverne et sa Région
<https://jcegrandest.fr/site/jeune-chambre-economique-de-saverne>

Fondée en 1978 et affiliée à la Jeune Chambre Economique Française, l'association forme des jeunes de 18 à 40 ans pour qu'ils entreprennent collectivement au service de l'intérêt général et développent des compétences de gestion de projet et de prise de res-



ponsabilité. La Jeune Chambre propose d'animer le jeu de plateau *Captain ODD* (ODD pour "objectifs de développement durable": les Nations Unies en ont établi 17 et les ont rassemblés dans l'Agenda 2030).

26 SEL Duo et du Bas selduoetdubas@laposte.net

Le sel était anciennement utilisé comme monnaie d'échange, à l'origine du mot "salaire". Un SEL est un système d'échange de produits ou de services au sein d'un groupe fermé, généralement constitué en association, sur la base d'une unité de valeur propre à chaque groupe. Le SEL Duo et du Bas englobe les environs de Saverne et de Phalsbourg. Il partage des informations autour de l'écologie et de la vie locale, et organise des lieux d'échanges basés sur la gratuité, comme ce WE.



Les intervenants

■ Yves Hauss

Climatologue, Yves Hauss a longtemps travaillé à Météo France. Il est également actif dans la sensibilisation au changement climatique depuis une quinzaine d'années, ce qui l'a amené à se familiariser avec les problématiques d'une société sobre en carbone. Associé-cofondateur d'une entreprise travaillant sur des technologies de pompe à chaleur sans effet de serre, Yves Hauss est également vice-président d'Alter Alsace Energie.



■ Elisabeth Metzger

Avec son atelier "Méditer avec la nature", Elisabeth vous invite à un temps d'arrêt: se recentrer, s'ancrer en soi et dans la terre, revenir au sensible. *"Un peu plus à l'écoute de son intériorité et de la nature, nous pouvons goûter ensemble la joie de la présence au vivant."* Elisabeth Metzger est formatrice-facilitatrice en gestion du stress, en gestion des émotions et en méditation de pleine conscience, ainsi que thérapeute corporelle gestaltiste. Dans le cadre de sa



formation au "Travail qui relie" (Joanna Macy), elle propose des ateliers d'éco-psychologie et de reliance à la nature.

- Valérie Meyer
<http://valmeyer67.free.fr>

Collage de feuilles séchées, peinture sur galet, bricolage avec de la récup: les différentes activités artistiques proposées par Valérie Meyer permettent de développer la créativité et l'imagination des enfants, tout en les sensibilisant à une démarche écologique responsable.



Artiste photographe et conférencière, Valérie Meyer est également l'auteure du livre *Bricoler, peindre, dessiner au fil des saisons*, préfacé par la déléguée en arts et culture de l'académie de Paris et par la directrice du Musée des enfants de Bruxelles.



- Sonia Riehl
<http://histoireenroute.asso@free.fr>
<http://www.oralface.net>

*"Lumbe ald isse... J'ai des histoires à vendre
Schokola papiere... Des belles et des tendres...
Mes histoires tissent le fil entre hier, aujourd'hui et
demain, entre ici et là-bas, entre ciel et terre. Elles
dansent dans le vent et scintillent comme les
étoiles... Elles disent la vie dans toute sa splendeur
et éclatent de rire..."*



Contes bilingues, alsacien-français, compréhensibles pour les francophones.
Tout public à partir de 5 ans.

- Exposants conférenciers

TheShifters Alsace
Le Bonheur est dans le pré
Alsace Réseau Neutre
Jean Berger
Jean Becker
Michel Hutt

Solierre
Collectif citoyen du Pacte pour la Transition - Pays de Saverne
Espaces
Association de Sauvegarde de la Vallée de l'Isch
PETR Pays de Saverne Plaine et Plateau
Les Centrales Villageoises du Pays de Saverne
Fontaine Aux Abeilles
Les Chats Perchés
Vracomarché
Rézo Zéro Déchet et Jardin naturel de Saverne et environs
Hop La Transition
Réseau Environnement Santé
Le Soc
Jean-Christophe Anna

Les ambianceurs

27

Duo guitare-voix -

Les 2 amis baignent dans la musique depuis toujours. Des inspirations partagées aussi diverses que Muse, Renaud, Amy Winehouse et d'autres, pour le plaisir de jouer et de se libérer. Il et elle se disent opposés et complémentaires. Un duo pour voyager.

Chant et boîte à musique -

Une voix de femme et une boîte à musique, c'est tout. Juste ce qu'il faut pour revisiter les standards de jazz, des romances siciliennes, des chansons écrites à plusieurs mains. Economie de moyens pour s'en laisser conter.

Les 3 acc -

3 voisins soufflent sur les soufflets de leurs accordéons pour les dépoussiérer un peu. Ils se disent que la Fête des Possibles est l'occasion de faire prendre l'air à leurs 3 binious et de s'entendre autour de quelques traditionnels français, irlandais, brésiliens.

29 L'Envolée
lenvolee@netcourrier.com

Animer des activités en rapport avec la connaissance de soi, de l'autre et de son environnement, à travers la nature et la danse. Avec *Dame nature et Cie*, l'association offre un programme varié de temps en pleine nature et, avec *Danser*, des RDV de danses trad et/ou improvisées.



29 Groupe Aleceltique - musique irlandaise à emporter ou à consommer sur place
<http://www.groupe-aleceltique.fr>

Faire danser les gens sur les rythmes endiablés d'airs celtiques, s'autoriser une petite larmichette sur une complainte bretonne puis refaire sautiller tout le monde, une chope de bière à la main! Avec Jérémie (guitare, chant), Marie (tin whistles, flûtes à bec), Benjamin (violon) et Didier (cajon, bodhran, batterie).



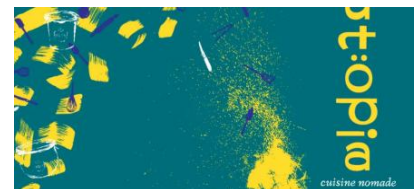
30 Food truck "L'Essentiel chez Raphaël"
<https://lessentiel-chez-raphael.bio>

Traiteur en cuisine végétale, certifiée Bio et engagée zéro déchet à Strasbourg. Le Food truck permet d'aller à la rencontre des clients pour l'éveil des consciences sur les choix de société et les questions de "bien manger".



30 Utopia
<https://www.camionutopia.com>

Camion nomade et traiteur au feu de bois. Pizzas, salades, cuisine maison, flexitarienne, bio et/ou locale, zéro déchet. Emplacements: Alteckendorf, Hochfelden, Schalkendorf, Pfaffenhoffen, Mietesheim.



30 Les PisVerts
<https://www.lespisverts.fr>

Douceurs sucrées de Marie Line Lutz, traiteur bio et végétal de Landersheim, présent sur les marchés de Saverne et Marmoutier et dans certains points de vente.



31 Brasserie BAT
contact@brasseriebat.fr

Joanna Boghdadi a démarré l'activité de Brasserie BAT - Bière, Arômes à Tiser en 2014. Son exploitation est située à Lochwiller. La micro-brasserie propose une sélection de bières essentiellement issues de l'agriculture écologique: blonde, ambrée, stout, blanche et des cuvées spéciales de saison.



31 Herrmann - Les Jardins gourmands
<https://www.fruits-herrmann.fr>

La ferme Herrmann de Duntzenheim propose sa production d'une trentaine de fruits et légumes, à la ferme, au magasin HanauFruit à Bouxwiller et sur les marchés hebdomadaires. Elle fournit les jus de fruits proposés ce week-end.



31 L'Eventail des vins
<https://www.eventailvins.com>

Fournisseur de boissons en bouteilles consignées (eau+ softs pour la Fête).



Les partenaires



VILLE de SAVERNE



Ciné Cubic

